

กฎกระทรวง ฉบับที่ 47 (พ.ศ. 2540)

ออกตามความในพระราชบัญญัติควบคุมอาคาร พ.ศ. 2522



อาศัยอำนาจตามความในมาตรา ๕ (๓) และมาตรา ๔๖ วรรคหนึ่ง แห่งพระราชบัญญัติควบคุมอาคาร พ.ศ. ๒๕๒๒ รัฐมนตรีว่าการกระทรวงมหาดไทยออกกฎกระทรวงไว้ดังต่อไปนี้

ข้อ ๑ ให้ยกเลิกกฎกระทรวง ฉบับที่ ๓๘ (พ.ศ.๒๕๓๖) ออกตามความในพระราชบัญญัติควบคุมอาคาร พ.ศ. ๒๕๒๒

ข้อ ๒ ในกฎกระทรวงนี้

“อาคารสูง” หมายความว่า อาคารที่บุคคลอาจเข้าอยู่หรือเข้าใช้สอยได้ โดยมีความสูงตั้งแต่ ๒๓.๐๐ เมตรขึ้นไป การวัดความสูงของอาคารให้วัดจากระดับพื้นดินที่ก่อสร้างถึงพื้นดาดฟ้า สำหรับอาคารทรงจั่วหรือปั้นหยา ให้วัดจากระดับพื้นดินที่ก่อสร้างถึงยอดผนังของชั้นสูงสุด

“อาคารขนาดใหญ่พิเศษ” หมายความว่า อาคารที่ก่อสร้างขึ้นเพื่อใช้อาคารหรือส่วนหนึ่งส่วนใดของอาคารเป็นที่อยู่อาศัย หรือประกอบกิจการประเภทเดียวหรือหลายประเภท โดยมี

พื้นที่รวมกันทุกชั้นหรือชั้นหนึ่งชั้นใดในหลังเดียวกันตั้งแต่ ๑๐,๐๐๐ ตารางเมตรขึ้นไป

“อาคารขนาดใหญ่” หมายความว่า อาคารที่ก่อสร้างขึ้นเพื่อใช้อาคารหรือส่วนหนึ่งส่วนใดของอาคารเป็นที่อยู่อาศัยหรือเป็นที่ประกอบกิจการประเภทเดียวหรือหลายประเภทโดยมีพื้นที่รวมกันทุกชั้นหรือชั้นหนึ่งชั้นใดในหลังเดียวกันเกิน ๒,๐๐๐ ตารางเมตร หรืออาคารที่มีความสูงตั้งแต่ ๑๕.๐๐ เมตรขึ้นไป และมีพื้นที่อาคารรวมกันทุกชั้นหรือชั้นหนึ่งชั้นใดในหลังเดียวกันเกิน ๑,๐๐๐ ตารางเมตร แต่ไม่เกิน ๒,๐๐๐ ตารางเมตร การวัดความสูงของอาคารให้วัดจากระดับพื้นดินที่ก่อสร้างถึงพื้นดาดฟ้า สำหรับอาคารทรงจั่วหรือปั้นหยาให้วัดจากระดับพื้นดินที่ก่อสร้างถึงยอดผนังของชั้นสูงสุด

“อาคารสาธารณะ” หมายความว่า อาคารที่ใช้เพื่อประโยชน์ในการชุมนุมคนได้โดยทั่วไปเพื่อกิจกรรมทางราชการ การเมือง การ

ศึกษา การศาสนา การสังคม การนันทนาการหรือการพาณิชยกรรม เช่น โรงมหรสพ หอประชุม โรงแรม โรงพยาบาล สถานศึกษา หอสมุด สนามกีฬากลางแจ้ง สนามกีฬาในร่ม ตลาด ห้างสรรพสินค้า ศูนย์การค้า สถานบริการ ทำอากาศยาน อุโมงค์ สะพาน อาคารจอดรถ สถานีรถ ท่าจอดเรือ โป๊ะจอดเรือ สุสาน ฌาปนสถาน ศาสนสถาน เป็นต้น

“อาคารอยู่อาศัยรวม” หมายความว่า อาคารหรือส่วนใดส่วนหนึ่งของ อาคารที่ใช้เป็นที่อยู่อาศัยสำหรับหลายครอบครัว โดยแบ่งออกเป็นหน่วยแยกจากกัน สำหรับแต่ละครอบครัว มีห้องน้ำ ห้องส้วม ทางเดิน ทางเข้าออก และทางขึ้นลงหรือลิฟต์แยกจากกันหรือร่วมกัน

“โรงงาน” หมายความว่า อาคารหรือส่วนหนึ่งส่วนใดของอาคารที่ใช้เป็นโรงงานตามกฎหมายว่าด้วยโรงงาน

“กัฏตาคาร” หมายความว่า อาคารหรือ

ส่วนหนึ่งส่วนใดของอาคารที่ใช้เป็นที่ขายอาหาร หรือเครื่องดื่ม โดยมีพื้นที่สำหรับตั้งโต๊ะอาหาร ไว้บริการภายในอาคารหรือภายนอกอาคารที่มี พื้นที่ตั้งแต่ ๓๐๐ ตารางเมตรขึ้นไป

“สำนักงาน” หมายความว่า อาคารหรือ ส่วนหนึ่งส่วนใดของอาคารที่ใช้เป็นสำนักงาน หรือที่ทำการที่มีพื้นที่ตั้งแต่ ๓๐๐ ตารางเมตร ขึ้นไป

ข้อ ๓ ในกรณีที่อาคารซึ่งก่อสร้าง ดัด-แปลง หรือเคลื่อนย้ายโดย ได้รับอนุญาตตาม พระราชบัญญัติควบคุมอาคาร พ.ศ. ๒๕๒๒ มี สภาพหรือมีการใช้ที่อาจเป็นอันตรายต่อสุขภาพ



ชีวิต ร่างกาย หรือทรัพย์สิน หรืออาจไม่ปลอดภัย จากอัคคีภัย หรือก่อให้เกิดเหตุรำคาญ หรือกระ-ทบกระเทือนต่อการรักษาคุณภาพสิ่งแวดล้อม ให้เจ้าพนักงานท้องถิ่นมีอำนาจสั่งให้เจ้าของหรือ ผู้ครอบครองอาคารดำเนินการแก้ไขให้เป็นไปตาม กฎกระทรวงที่ออกตามมาตรา ๘ หรือข้อบัญญัติ ท้องถิ่นที่ออกตามมาตรา ๙ หรือมาตรา ๑๐ ที่ใช้ บังคับอยู่ในวันที่ได้รับอนุญาตหรือได้รับแจ้งให้ ก่อสร้าง ดัดแปลง หรือเคลื่อนย้ายอาคารให้แล้ว เสร็จภายในระยะเวลาที่เจ้าพนักงานท้องถิ่นกำ-หนด แต่ต้องไม่น้อยกว่าสามสิบวัน ในกรณีที่มี เหตุอันสมควร เจ้าพนักงานท้องถิ่นจะขยายระยะ ระยะเวลาออกไปอีกก็ได้

ข้อ ๔ ในกรณีที่อาคารซึ่งก่อสร้างดัดแปลง หรือเคลื่อนย้ายก่อนวันที่พระราชบัญญัติควบคุม อาคาร พ.ศ. ๒๕๒๒ ใช้บังคับและอยู่ภายใต้บังคับ แห่งพระราชบัญญัติควบคุมการก่อสร้างอาคาร พุทธศักราช ๒๕๓๙ หรือพระราชบัญญัติควบคุม

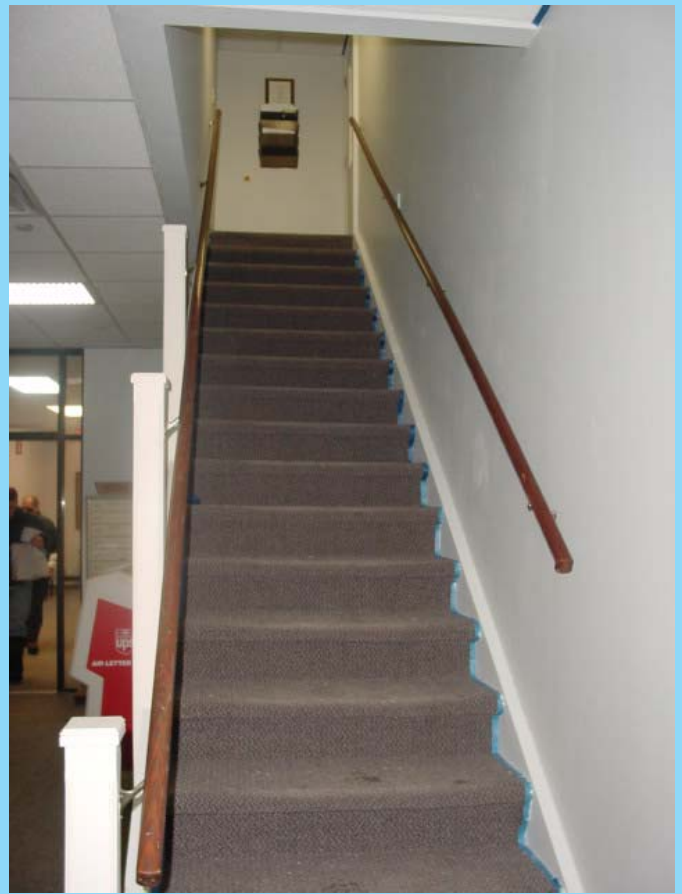


การก่อสร้างในเขตเพลิงไหม้ พุทธศักราช ๒๕๓๖ มีสภาพหรือมีการใช้ที่อาจเป็นอันตรายต่อ สุขภาพ ชีวิต ร่างกายหรือทรัพย์สิน หรืออาจไม่ ปลอดภัยจากอัคคีภัยหรือก่อให้เกิดเหตุรำคาญ หรือกระทบกระเทือนต่อการรักษาคุณภาพสิ่งแวดล้อม ให้เจ้าพนักงานท้องถิ่นมีอำนาจสั่งให้เจ้า ของหรือผู้ครอบครองอาคาร ดำเนินการแก้ไขให้ เป็นไปตามกฎกระทรวง เทศบัญญัติ ข้อบัญญัติ จังหวัด กฎ ของบังคับ ประกาศ หรือคำสั่งที่ได้ ออกโดยอาศัยอำนาจตามพระราชบัญญัติควบคุม การก่อสร้างอาคาร พุทธศักราช ๒๕๓๙ หรือ พระราชบัญญัติควบคุมการก่อสร้างในเขตเพลิง ไหม้ พุทธศักราช ๒๕๓๖ แล้วแต่กรณีที่ใช้บังคับ อยู่ในขณะนั้นให้แล้วเสร็จภายในระยะเวลาที่เจ้า พนักงานท้องถิ่นกำหนดแต่ต้องไม่น้อยกว่าสาม สิบวัน ในกรณีที่มีเหตุอันสมควร เจ้าพนักงาน ท้องถิ่นจะขยายระยะเวลาออกไปอีกก็ได้

ในกรณีที่อาคารซึ่งก่อสร้าง ดัดแปลงหรือ

เคลื่อนย้ายก่อนวันที่พระราชบัญญัติควบคุม อาคาร พ.ศ. ๒๕๒๒ ใช้บังคับ แต่ไม่อยู่ภายใต้ บังคับแห่งพระราชบัญญัติควบคุมการก่อสร้าง อาคาร พุทธศักราช ๒๕๓๙ หรือพระราชบัญญัติ ควบคุมการก่อสร้างในเขตเพลิงไหม้ พุทธศักราช ๒๕๓๖ มีสภาพหรือมีการใช้ที่อาจเป็นอันตราย ต่อสุขภาพ ชีวิต ร่างกาย หรือทรัพย์สิน หรืออาจ ไม่ปลอดภัยจากอัคคีภัยหรือก่อให้เกิดเหตุรำคาญ หรือกระทบกระเทือนต่อการรักษาคุณภาพสิ่งแวดล้อม ให้เจ้าพนักงานท้องถิ่นมีอำนาจสั่งให้ เจ้าของหรือผู้ครอบครองอาคารดำเนินการแก้ไข เท่าที่จะกระทำได้ตามความจำเป็นและความ เป็นธรรมแก่เจ้าของหรือผู้ครอบครองอาคารให้ แล้วเสร็จภายในระยะเวลาที่เจ้าพนักงานท้องถิ่น กำหนดแต่ต้องไม่น้อยกว่าสามสิบวัน ในกรณีที่มี เหตุอันสมควร เจ้าพนักงานท้องถิ่นจะขยาย ระยะเวลาออกไปอีกก็ได้

ข้อ ๕ ในกรณีที่อาคารตามข้อ ๓ หรือข้อ ๔



เป็นอาคารสูง อาคารขนาดใหญ่พิเศษ อาคารขนาดใหญ่ อาคารสาธารณะ อาคารอยู่อาศัยรวม โรงงาน ภัตตาคาร และสำนักงาน มีสภาพหรือมีการใช้ที่อาจไม่ปลอดภัยจากอัคคีภัย ให้เจ้าพนักงานท้องถิ่นมีอำนาจสั่งให้เจ้าของหรือผู้ครอบครองอาคารดำเนินการแก้ไขให้อาคารดังกล่าวมีระบบความปลอดภัยเกี่ยวกับอัคคีภัยภายในระยะเวลาที่เจ้าพนักงานท้องถิ่นกำหนด แต่ต้องไม่น้อยกว่าสามสิบวันในกรณีที่มิเหตุอันสมควร เจ้าพนักงานท้องถิ่นจะขยายระยะเวลาออกไปอีกก็ได้

ในการสั่งการให้แก้ไขอาคารตามวรรคหนึ่ง เจ้าพนักงานท้องถิ่นจะสั่งให้เจ้าของหรือผู้ครอบครองอาคารดำเนินการได้ในกรณีดังต่อไปนี้

(๑) อาคารที่มีความสูงตั้งแต่สี่ชั้นขึ้นไป ให้ติดตั้งบันไดหนีไฟที่ไม่ใช่บันไดในแนวตั้งเพิ่มจากบันไดหลักให้เหมาะสมกับพื้นที่ของอาคารแต่ละชั้น เพื่อให้สามารถลำเลียงบุคคลทั้งหมดในอาคารออกนอกอาคารได้ภายในหนึ่งชั่วโมงโดยไม่มีถือเป็นการตัดแปลงอาคารแต่ต้องยื่นแบบให้เจ้าพนักงานท้องถิ่นตรวจพิจารณาให้ความเห็นชอบ และบันไดหนีไฟต้องมีลักษณะ ดังนี้

(ก) บันไดหนีไฟภายในอาคารต้องมีผนังทุกด้านโดยรอบที่ทำด้วยวัสดุที่ไม่ติดไฟ

(ข) ช่องประตูสู่บันไดหนีไฟต้องเป็นบาน

เปิดทำด้วยวัสดุที่ไม่ติดไฟ พร้อมติดตั้งอุปกรณ์ชนิดที่บังคับให้บานประตูปิดตัวเองเพื่อป้องกันควันและเปลวไฟมิให้เข้าสู่บันไดหนีไฟ และมีความกว้างสุทธิไม่น้อยกว่า ๘๐ เซนติเมตร สูงไม่น้อยกว่า ๒.๐๐ เมตร

(๒) จัดให้มีการติดตั้งแบบแปลนแผนผังของอาคารแต่ละชั้นแสดงตำแหน่งห้องต่างๆ ทุกห้อง ตำแหน่งที่ติดตั้งอุปกรณ์ดับเพลิงต่างๆ ประตูหรือทางหนีไฟของชั้นนั้นติดไว้ในตำแหน่งที่เห็นได้ชัดเจนที่บริเวณห้องโถง หรือหน้าลิฟต์ทุกแห่งทุกชั้นของอาคาร และที่บริเวณพื้นชั้นล่างของอาคารต้องจัดให้มีแบบแปลนแผนผังของอาคารทุกชั้น เก็บรักษาไว้เพื่อให้สามารถตรวจสอบได้โดยสะดวก

(๓) ติดตั้งเครื่องดับเพลิงแบบมือถือตามชนิดและขนาดที่กำหนดไว้ในตารางท้ายกฎกระทรวงนี้อย่างใดอย่างหนึ่งสำหรับดับเพลิงที่เกิดจากประเภทของวัสดุที่มีในแต่ละชั้น โดยให้มี ๑ เครื่องต่อพื้นที่ไม่เกิน ๑,๐๐๐ ตารางเมตร ทุกระยะไม่เกิน ๔๕.๐๐ เมตร แต่ไม่น้อยกว่าชั้นละ ๑ เครื่อง

การติดตั้งเครื่องดับเพลิงแบบมือถือนี้ต้องติดตั้งให้ส่วนบนสุดของตัวเครื่องสูงจากระดับพื้นอาคารไม่เกิน ๑.๕๐ เมตร ในที่มองเห็น สามารถ

อ่านคำแนะนำการใช้ได้และสามารถเข้าใช้สอยได้สะดวกและต้องอยู่ในสภาพที่ใช้งานได้ตลอดเวลา

(๔) ติดตั้งระบบสัญญาณเตือนเพลิงไหม้ทุกชั้น โดยระบบสัญญาณเตือนเพลิงไหม้ อย่างน้อยต้องประกอบด้วย

(ก) อุปกรณ์ส่งสัญญาณเพื่อให้หนีไฟที่สามารถส่งเสียงหรือสัญญาณให้คนที่อยู่ในอาคารได้ยินหรือทราบอย่างทั่วถึง

(ข) อุปกรณ์แจ้งเหตุที่มีทั้งระบบแจ้งเหตุอัตโนมัติและระบบแจ้งเหตุที่ใช้มือ เพื่อให้อุปกรณ์ตาม (ก) ทำงาน

(๕) ติดตั้งระบบไฟส่องสว่างสำรองเพื่อให้มีแสงสว่างสามารถมองเห็นช่องทางเดินได้ขณะเพลิงไหม้และมีป้ายบอกขึ้น และป้ายบอกทางหนีไฟที่ด้านในและด้านนอกของประตูหนีไฟทุกชั้นด้วยตัวอักษรที่สามารถมองเห็นได้ชัดเจนโดยตัวอักษรต้องมีขนาดไม่เล็กกว่า ๑๐ เซนติเมตร

(๖) ติดตั้งระบบป้องกันอันตรายจากฟ้าผ่า ซึ่งประกอบด้วย เสาล่อฟ้า สายล่อฟ้า สายตัวนำ สายนำลงดิน และหลักสายดินที่เชื่อมโยงกันเป็นระบบ โดยให้เป็นไปตามมาตรฐานเพื่อความปลอดภัยทางไฟฟ้าของกรมพัฒนาและส่งเสริมพลังงาน

ในกรณีที่อาคารตามวรรคหนึ่งมีระบบ



ความปลอดภัยเกี่ยวกับอัคคีภัยอยู่แล้ว แต่ไม่อยู่ในสภาพที่ใช้งานได้ ให้เจ้าพนักงานท้องถิ่นมีอำนาจสั่งให้เจ้าของหรือผู้ครอบครองอาคารแก้ไขให้ระบบความปลอดภัยดังกล่าวใช้งานได้ ภายในระยะเวลาที่กำหนด แต่ต้องไม่น้อยกว่าสามสิบวัน ในกรณีมีเหตุอันควร เจ้าพนักงานท้องถิ่นจะขยายระยะเวลาออกไปได้อีกก็ได้

ข้อ ๖ ก่อนที่เจ้าพนักงานท้องถิ่นจะสั่งให้เจ้าของหรือผู้ครอบครองอาคารดำเนินการแก้ไขอาคารตามข้อ ๓ หรือข้อ ๔ หรือข้อ ๕ ให้นายช่างที่เจ้าพนักงานท้องถิ่นกำหนดตรวจสอบสภาพหรือการใช้อาคารหรือระบบความปลอดภัยเกี่ยวกับอัคคีภัย แล้วรายงานให้เจ้าพนักงานท้องถิ่นทราบ ในรายงานนั้นอย่างน้อยต้องประกอบด้วย ผลการตรวจสอบอาคาร สภาพปัญหาของอาคารที่จำเป็นต้องแก้ไข วิธีการแก้ไข ตลอดจนระยะเวลาในการแก้ไข

ถ้านายช่างตรวจสอบพบว่าอาคารนั้นมีสภาพหรือการใช้หรือระบบความปลอดภัยเกี่ยวกับอัคคีภัยที่อาจก่อให้เกิดภัยอันตรายต่อชีวิตหรือร่างกาย และจำเป็นต้องดำเนินการเพื่อบรรเทาเหตุโดยเร่งด่วน ให้นายช่างรีบรายงานเหตุดังกล่าวและวิธีการที่จะต้องดำเนินการเพื่อบรรเทาเหตุที่จะก่อให้เกิดภัยอันตรายนั้นเพื่อให้เจ้าพนักงานท้องถิ่นมีคำสั่งโดยเร็ว

ข้อ ๗ ในกรณีที่เจ้าพนักงานท้องถิ่นพบเห็นเองว่า อาคารตามข้อ ๓ ข้อ ๔ หรือข้อ ๕ มีสภาพหรือมีการใช้อาคารหรือระบบความปลอดภัยเกี่ยวกับอัคคีภัยที่อาจเป็นภัยอันตรายต่อชีวิตหรือร่างกาย หรือได้รับรายงานจากนายช่างตามข้อ ๖ วรรคสอง และเจ้าพนักงานท้องถิ่นเห็นว่าเป็นกรณีฉุกเฉินไม่อาจรอช้าไว้ได้ ให้เจ้าพนักงานท้องถิ่นมีอำนาจสั่งให้เจ้าของหรือผู้ครอบครองอาคารดำเนินการเพื่อบรรเทาเหตุที่อาจก่อให้เกิดภัยอันตรายดังกล่าวได้ทันทีตามวิธีการที่เจ้า



พนักงานท้องถิ่นกำหนดและถ้าหากมีความจำเป็น เจ้าพนักงานท้องถิ่นจะสั่งห้ามมิให้เจ้าของหรือผู้ครอบครองอาคารใช้ หรือยินยอมให้ผู้อื่นใช้อาคารนั้นทั้งหมดหรือบางส่วนไว้ก่อนจนกว่าจะมีการแก้ไขเพื่อบรรเทาเหตุที่อาจก่อให้เกิดอันตรายนั้นแล้วก็ได้

ให้ไว้ ณ วันที่ ๒๙ กันยายน พ.ศ. ๒๕๕๐

นายเสนาะ เทียนทอง

รัฐมนตรีว่าการกระทรวงมหาดไทย

หมายเหตุ :- เหตุผลในการประกาศใช้กฎ

กระทรวงฉบับนี้คือ เนื่องจากอาคารบางอาคารซึ่งก่อสร้าง ดัดแปลงหรือเคลื่อนย้าย โดยได้รับอนุญาตตามพระราชบัญญัติควบคุมอาคาร พ.ศ. ๒๕๒๒ หรืออาคารบางอาคารซึ่งได้ก่อสร้าง ดัดแปลงหรือเคลื่อนย้ายก่อนวันที่พระราชบัญญัติควบคุมอาคาร พ.ศ. ๒๕๒๒ ใช้บังคับ มีสภาพหรือมีการใช้ที่อาจเป็นภัยอันตรายต่อสุขภาพชีวิต ร่างกาย หรือทรัพย์สิน หรืออาจไม่ปลอดภัยจากอัคคีภัย หรือก่อให้เกิดเหตุรำคาญ หรือกระทบกระเทือนต่อการรักษาคุณภาพสิ่งแวดล้อม สมควรปรับปรุง หลักเกณฑ์ วิธีการ และเงื่อนไขในการให้เจ้าพนักงานท้องถิ่นมีอำนาจ



สั่งให้เจ้าของหรือผู้ครอบครองอาคารดังกล่าวปรับปรุงหรือแก้ไขระบบความปลอดภัยเกี่ยวกับอัคคีภัยของอาคาร จึงจำเป็นต้องออกกฎกระทรวงนี้

คัดจากราชกิจจานุเบกษา ฉบับกฤษฎีกา เล่ม ๑๑๔ ตอนที่ ๕๒ ก ลงวันที่ ๒ ตุลาคม ๒๕๕๐

ตารางแสดงชนิดและขนาดของเครื่องดับเพลิงแบบมือถือ

ชนิดของเครื่องดับเพลิง

- (๑) ก๊าซคาร์บอนไดออกไซด์
- (๒) ผงเคมีแห้ง

ขนาดบรรจุไม่น้อยกว่า

- ๔ กิโลกรัม
- ๔ กิโลกรัม