

# เพลิงพลาญ “ซานติก้า” โศกนาฏกรรมแห่งมหานคร



เพียงสิบนาทีก่อนที่หลังนับถอยหลังสู่ปีใหม่ 2552 นักเที่ยวในสถานบันเทิงทรูย่านเอกมัย “ซานติก้า ผับ” ต้องตกใจสุดขีดเมื่อเปลวไฟลุกท่วมทุกทิศทางตั้งแต่เพดานลามไปยังผนังทั้งสี่ด้าน ทั้งหมดวิ่งหนีเอาตัวรอดตรงไปยังประตูใหญ่ที่ใช้ทั้งเป็นทางเข้าและทางออก เนื่องจากไม่ใช่ประตูสำหรับใช้หนีไฟโดยตรงและไม่มีแผนอพยพใดๆ รองรับ สถานการณ์จึงกลายเป็นความโกลาหล คนที่ออกมาได้ก่อนก็รอดชีวิตไป แต่คนมาที่หลังต้องสังเวยชีวิตให้กับเปลวเพลิงและควันไฟนอนตายหน้าประตูด้านในอาคารอย่างน่าอนาถหลายสิบศพ บางส่วนอยู่ลึกเข้าไปข้างในไม่มีโอกาสแม้จะขยับตัวก่อนจะถูกเผาทั้งเป็น เมื่อเจ้าหน้าที่ดับเพลิงเข้ามาถึงที่เกิดเหตุ ผับชั้นนำของกรุงเทพฯ แห่งนี้ถูกไหม้เกือบหมด หลังแล้ว สิ่งเดียวที่ทำได้คือ ฉีดน้ำเปิดทางให้หน่วยกู้ภัยเข้าไปช่วยเหลือผู้รอดชีวิตที่เหลืออยู่ภายในและชั้นใต้ดินพร้อมขนศพผู้เสียชีวิตออกมากองไว้ด้านนอก 59 ศพ ขณะเดียวกันก็ได้ลำเลียงผู้บาดเจ็บกว่าสองร้อยรายส่งโรงพยาบาล ในจำนวนนี้เสียชีวิตเพิ่มอีก 5 ราย ทำให้ยอดรวมทั้งสิ้นสูงถึง 64 ศพ

**โศกนาฏกรรม “ซานติก้า” ทำให้วันขึ้นปีใหม่ของไทยกลายเป็นฝันร้าย สื่อทั้งใน**

## ประเทศและต่างชาติประโคมข่าวครึกโครม!

ผู้รอดชีวิตรายหนึ่งเปิดเผยหน้าที่เขาช่วย “บนเวทีมีการจุดดอกไม้ไฟ ข้างล่างก็จุดไฟเย็น วินาที่ก่อนการปะทุ เจ้าหน้าที่เอฟเฟคปล่อยพลุหลังมือกลองวงดนตรี สะเก็ดไฟกระเด็นไปติดป้ายชื่องานที่ทำด้วยกระดาษ เปลวเพลิงลามขึ้นไปทีเพดาน ที่แรกผู้ชมคิดว่าเป็นเทคนิคพิเศษจึงไม่ได้เอะใจ แต่บางคนเริ่ม รับรู้ว่าจะข้างในร้อนขึ้นเรื่อยๆ และสงสัยจะมีไฟไหม้ ทว่าแค่จิตใจเดียวเพดานเกือบทั้งหมดก็ลุกติดไฟพร้อมกัน จากนั้นทุกอย่างก็อยู่เหนือการควบคุม

เพดานใหม่อย่างรุนแรงและรวดเร็วมาก ไม่กี่นาทีต่อมาบางส่วนก็หล่นลงข้างล่างซึ่งมีแต่เหล้า ผ่นผ้าไฟลุกท่วมกระแทกกับแอลกอฮอล์จำนวนมากยิ่งทำให้ไฟไหม้หนักขึ้น ผู้คนในผับต่างหนีเอาตัวรอด แต่ทางออกมีจำกัด ส่วนใหญ่จะรู้แค่ประตูที่ใช้เป็นทางเข้ามาเท่านั้น มีไม่กี่คนที่รู้ว่า มีประตูสำหรับออกไปสูบบุหรี่ นักแสดงและพิธีกรก็มีทางออกของตัวเองหลังเวที”

ผู้ประสบเหตุอีกรายเสริมว่า “เพดานน่าจะถูกอบให้ร้อนเต็มที่มาก่อนหน้านั้นแล้ว เนื่องจากมีการจุดดอกไม้ไฟบนเวทีหลายครั้ง ผู้ชมข้างล่างก็จุดไฟเย็นหลายร้อยดอก บางคนรู้สึกว่าจะข้างในร้อนผิดปกติแต่ไม่ได้คิดว่าจะเกิดไฟไหม้

จนกระทั่งพลุชุดสุดท้ายถูกจุดขึ้นแล้วไฟลามไปที่เพดาน แทนที่จะค่อยๆ ไหม กลับไหม้เร็วมากไม่กี่นาทีเพดานทั้งหมดก็ลุกติดไฟพร้อมกัน จากนั้นไฟก็ลามไปทั่วห้อง เมื่อเพดานหล่นลงมาเจอเหล้าที่ยังลุกไหม้หนัก วัสดุต่างๆ ติดไฟง่ายมาก ไฟลุกท่วมทั้งด้านล่าง ด้านบนและด้านข้าง ควันหนาที่บและเป็นพิษ เมื่อเจ้าหน้าที่มาถึงก็แทบไม่เหลืออะไร นอกจากคนเจ็บและคนตาย”

ปัญหาก็คือ ซานติก้าผับไม่มีทางหนีไฟ มีแต่ประตูหลักเป็นประตูที่ใช้เข้าไปนั่นเอง เมื่อคนวิ่งออกมาพร้อมกันเป็นพันก็ต้องเบียดเสียดและยื้อแย่งกัน ทำให้คนที่อยู่ข้างหลังหนีออกมาไม่ได้หรือออกมาไม่ทันถูกไฟเผาและสำลักควันจนเสียชีวิตเกือบทั้งหมด”

**ทั้งนี้ อัศวิน “ซานติก้า ผับ” ประเด็นที่เจ้าหน้าที่ตำรวจให้ความสนใจในการสอบ**

## สวนสาเหตุการเกิดเพลิงไหม้ มีสองส่วนคือ

1. สาเหตุที่ทำให้เกิดเพลิงไหม้

2. สาเหตุที่ทำให้มีผู้เสียชีวิตเป็นจำนวนมากถึง 64 ศพ (เสียชีวิตในที่เกิดเหตุ 59 ศพ เสียชีวิตในโรงพยาบาล 5 ศพ)

สาเหตุทำให้เกิดไฟไหม้ตำรวจให้เจ้าหน้าที่ไปที่การจุดดอกไม้ไฟภายในผ้าหลายครั้ง โดยเป็นส่วนหนึ่งของการแสดงและฉลองขึ้นปีใหม่ รวมทั้งให้ผู้เข้ามาเที่ยวมีส่วนร่วม ด้วยการถือไฟเย็นที่จุดขึ้นพร้อมกันหลายร้อยแท่ง (ภาพจากโทรศัพท์มือถือของผู้รอดชีวิตรายหนึ่ง) และทำให้ไฟปะทะชั้นบนจนแรงจนลุกลามทั่วทั้งตัวผ้า เป็นพลุไฟที่จุดขึ้นเพื่อแนะนำวงดนตรี โดยจุดข้างหลังมือกลองแต่อยู่หน้าม่านติดป้ายชื่อวง



ดนตรี ประกายไฟจากพลุกระเด็นไปติดป้ายที่ทำด้วยกระดาษแล้วลามขึ้นไปเพดาน ตอนนั้นยังไม่มีใครรู้ว่าไฟกำลังไหม้ผ้า ส่วนใหญ่คิดว่าเปลวไฟที่ลามขึ้นไปข้างบนเป็นส่วนหนึ่งของการแสดง มีเพียงบางคนเท่านั้นที่เริ่มสัมผัสได้ถึงมหันตภัย เนื่องจากรู้สึกร้อนมาก เครื่องปรับอากาศแทบไม่มีความหมาย และไม่กี่นาทีต่อมา เพดานทั้งหมดก็ลุกติดไฟเกือบจะพร้อมๆ กัน จากนั้นได้ลามมาที่ผนังและส่วนต่างๆ ภายในผ้า เพดานที่กำลังไหม้หล่นลงมากระแทกกับโต๊ะและพื้นที่มีแต่เก้าอี้และวัสดุติดไฟจำนวนมาก จึงทำให้ไฟลุกลามแรงขึ้น ในที่สุดทุกอย่างก็ตกอยู่ในกองเพลิง และสิ่งเดียวที่ทุกคนจะต้องทำก็คือ “หนี”

ประเด็นที่หลายคนสงสัยก็คือ เพดานทำด้วยวัสดุอะไรจึงได้ลุกลามรวดเร็วมากและมีควันหนาแน่น เจ้าของผ้าเปิดเผยว่าเป็นฉนวนกันเสียงไม่ใช่ฉนวนกันความร้อน ที่สำคัญ ก่อนการเคาน์ตาวนขึ้นปีใหม่จะมีการจุดพลุและดอกไม้ไฟกันอยู่แล้ว จึงทำให้มีการสะสมของความร้อน

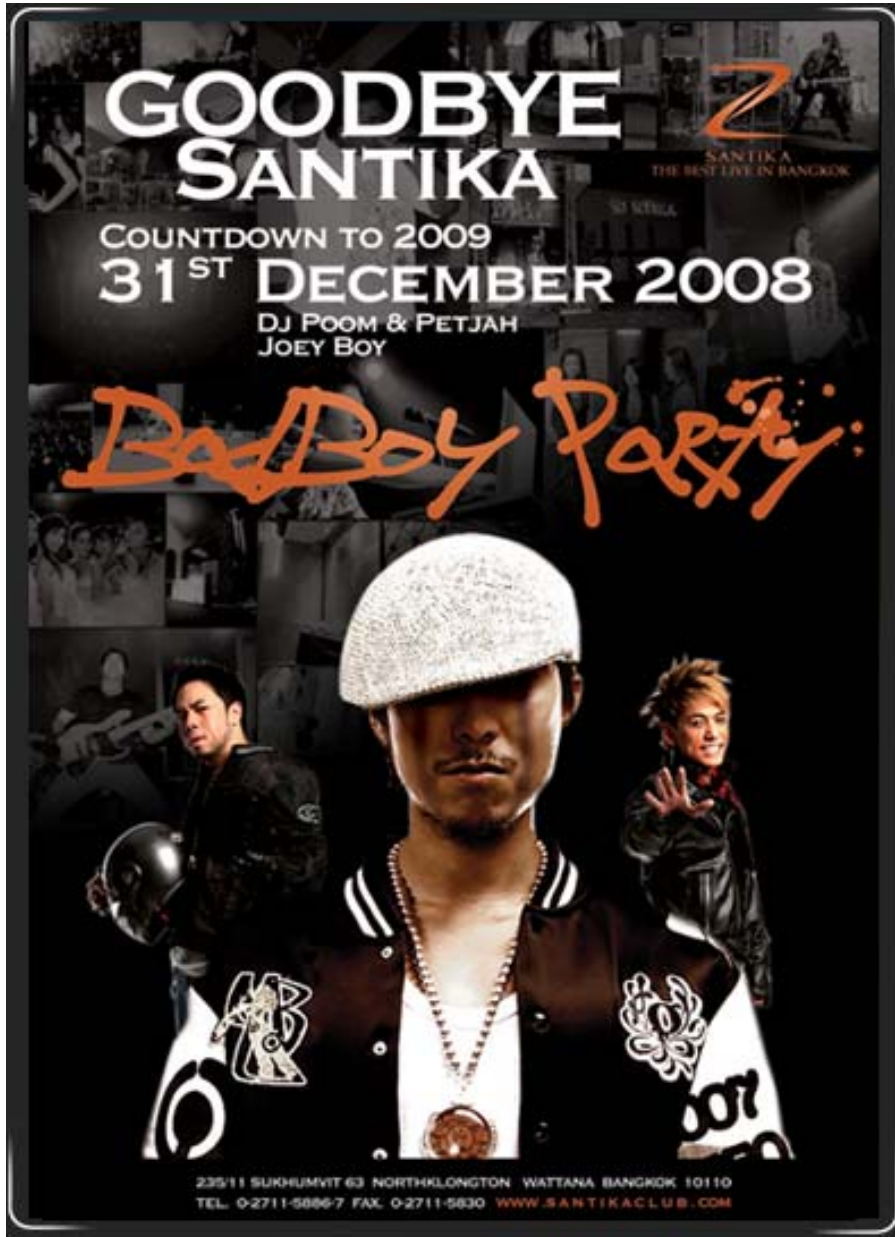


ร้อนภายในตัวผ้ามานานหลายชั่วโมง ประกอบกับลักษณะของซานติก้า ผับ ออกแบบให้มีประตูเดียว ใช้เป็นทั้งทางเข้าและทางออกเพื่อสะดวกต่อการรักษาความปลอดภัย ช่องรอบอาคารที่เห็นตามภาพข่าว แท้จริงแล้ว เป็นช่องตกแต่งลักษณะเป็นหน้าต่างทรงสูง ด้านหน้าติดกระจกฉนวนหนา ด้านในมีลูกกรงเหล็กกันไม่ให้ลูกค้าฟังกระจก ลักษณะนี้เรียกว่าโถงหรือห้องปิดทึบ (Compartment) ไม่มีการระบายความร้อนออก



มา เมื่อมีการทำให้เกิดความร้อนภายในตัวผ้า อุณหภูมิของส่วนประกอบต่างๆ ไม่ว่าจะเป็นผ้า เพดาน เฟอร์นิเจอร์ ผ้าม่าน วัสดุตกแต่ง แม้แต่ผนังห้องจะมีอุณหภูมิสูงขึ้นเรื่อยๆ จนกระทั่งถึงจุดติดลุกไฟ (Ignition Temperature) และทันทีที่สัมผัสเปลวไฟที่ไหม้กระดาษป้ายชื่อวงดนตรีหลังจุดพลุเปิดตัว ผ้าเพดานที่พร้อมจะไหม้อยู่แล้วจึงลุกติดไฟและลุกลามอย่างรวดเร็ว รวมไปถึงวัสดุอื่นๆ ที่อยู่ใ้ผ้าชั้นนั้นด้วย

แม้ตำรวจยังไม่สรุปสาเหตุการเกิดเพลิงไหม้ในซานติก้า ผับ แต่สถานการณ์จริงก็น่าจะไปเป็นตามที่ได้สันนิษฐานไว้ นั่นคือ มีการกระทำที่ส่งผลให้ผ้าซึ่งมีลักษณะเป็นโถงปิดทึบขนาดใหญ่เกิดความร้อนสะสม โดยเฉพาะในช่วงทำการเคาน์ตาวนขึ้นปีใหม่ซึ่งนอกจากจะมีการจุดดอกไม้ไฟบนเวทีแล้ว ผู้ชมด้านล่างยังจุดไฟเย็นถือไว้หลายร้อยแท่ง หรืออาจจะเป็นพันตามจำนวนของผู้เข้ามาร่วมฉลองปีใหม่ในผ้า เมื่อทุกอย่างภายในผ้าร้อนได้ที่ ทันทันทีได้รับการกระตุ้นจากเปลวไฟก็จะมีการลุกไหม้ลุกลามเป็นเพลิงไหม้ขนาดใหญ่อย่างรวดเร็ว ผู้รอดชีวิตรายหนึ่งยืนยันว่า หลังจากไฟไหม้เพดานไม่ถึงนาทีที่ทั่วทั้งห้องก็เต็มไปด้วยเปลวไฟ ลักษณะนี้



คือ Flash-over ความร้อนจะสูงมาก มีควันหนา หนีบ ไม่มีการระเบิด มีแต่เปลวไฟและอุณหภูมิ ร้อนจัด ทำให้ผู้ประสบเหตุเสียชีวิตจากไฟครอก หรือสลักควัน (ควันพิษจากวัสดุสังเคราะห์)

ส่วนสาเหตุที่ทำให้คนเสียชีวิตจำนวนมาก นอกจากความร้อนสูงและมีควันหนาที่บ ตามลักษณะของ Flash-over แล้ว การหนีออกมาจากอาคารอย่างอลหม่าน ไม่มีทางหนีไฟที่ เพียงพอและไม่มีแผนอพยพใดๆ มารองรับ เป็น ประเด็นที่เรียกว่า “เงื่อนตาย” ทำให้คนเสียชีวิต กว่าครึ่งร้อย สถานบันเทิงแห่งนี้มีทางเข้าทาง เดียวซึ่งใช้เป็นทางออกด้วย นั่นคือ ประตูหลัก ด้านหน้าอาคาร ส่วนช่องที่เห็นนั้น ไม่ใช่ประตู แต่เป็นกระจกหน้าต่าง ด้านในมีลูกกรงกันคน พิงกระจก เมื่อเกิดเหตุไฟไหม้ คนอยู่ข้างในเกือบ ทั้งหมดจะวิ่งมาที่ประตูนี้ คั้นนั้นคนมาเที่ยวถึง พันคน ประตูธรรมดาที่ใช้ทั้งเข้าและออก ไม่มี คุณสมบัติจะใช้เป็นทางออกฉุกเฉิน แต่เมื่อไม่มี ประตูฉุกเฉินก็จำเป็นต้องใช้ ซึ่งทำให้เกิดความ

โกลาหล ประตูเล็ก คนมาก และวิ่งมาอย่างไม่มี ระเบียบจึงเกิดการเบียดอัดเหยียดเพื่อแย่งกัน ออก คนมาที่หลังก๊าวไม่ถึงประตูก็เสียชีวิตไป กับกองเพลิงและควันหนาที่บ

พิธีกรบนเวทีรายหนึ่งรอดชีวิตออกมาได้ เนื่องจากเขารู้ว่ามีทางออกอีกสองแห่งคือ ประตู หลังเวทีและประตูสำหรับออกไปสูบบุหรี่ เขาใช้ ทางออกหลังเวทีจึงรอดตายหวุดหวิด แต่ลูกค้า ส่วนใหญ่ไม่รู้เรื่องนี้ เกือบทั้งหมดพยายามหนี ออกไปทางประตูหลักของผับ บางส่วนต้องแหวก ลูกกรงแล้วทุบกระจกช่องต่างออกมาซึ่งก็รอด ออกมาได้นับร้อยคน

จุดมีคนเสียชีวิตมากที่สุดคือบนชั้นสอง ของตัวผับซึ่งต้องไขบันไดเวียนลงมาข้างล่างก่อน จะถึงประตูทางออก ระยะทางค่อนข้างไกลและมี ลิ่งกีดขวางเป็นจำนวนมากคนข้างบนจึงหนีออก มาไม่ทัน และมีนักเที่ยวกลุ่มหนึ่งหนึ่งชั้นใต้ดิน ใช้น้ำราดตัวเป็นชั่วโมง หลังไฟสงบได้รับความ ช่วยเหลือจากหน่วยกู้ภัยโดยรอดชีวิตทั้งหมด



**สรุปเบื้องต้น** สาเหตุที่มีผู้เสียชีวิตเป็น จำนวนมากในเหตุเพลิงไหม้ “ซานติก้า”

- เป็นอัคคีภัยประเภท Compartment Fire มีความร้อนจัด เกิดควันหนาที่บและมีพิษ
- ผู้เสียชีวิตหนีออกมาไม่ทัน ตัวอาคาร มีทางออกจำกัดและไม่มีแผนอพยพใดๆ ทั้งสิ้น เป็นภาพสะท้อนความบกพร่องในการ ควบคุมอาคารของกรุงเทพมหานคร โดยเฉพาะ ประเด็นความปลอดภัยและมาตรการป้องกัน อัคคีภัยของอาคารเป็นความรับผิดชอบโดยตรง ของสำนักโยธาธิการกรุงเทพฯ ซึ่งมีข้อวิพากษ์ วิจารณ์อย่างกว้างขวางในสองเรื่อง

● ทำไมไม่มีการตรวจสอบซานติก้า ผับ ในประเด็นสำคัญที่สุด “มีระบบป้องกันอัคคีภัย รวมถึงแผนหนีไฟหรือไม่?” และ

● เหตุใดจึงปล่อยให้ซานติก้า ผับ เปิดให้บริการเป็นเวลาเกือบห้าปีทั้งที่ไม่มีมาตรการ ป้องกันอันตรายจากอัคคีภัยใดๆ มาตั้งแต่ต้น

**ซานติก้า ผับ ไม่มีอุปกรณ์ป้องกันเพลิง ไหม้แม้แต่ขั้นเดียว ไม่มีแม้แต่ประตูหนีไฟ! ผู้ว่า กทม. (คนเก่า) ปลอมให้เรื่องเลวร้ายเช่นนี้ผ่านหูผ่านตาไปได้อย่างไร?**